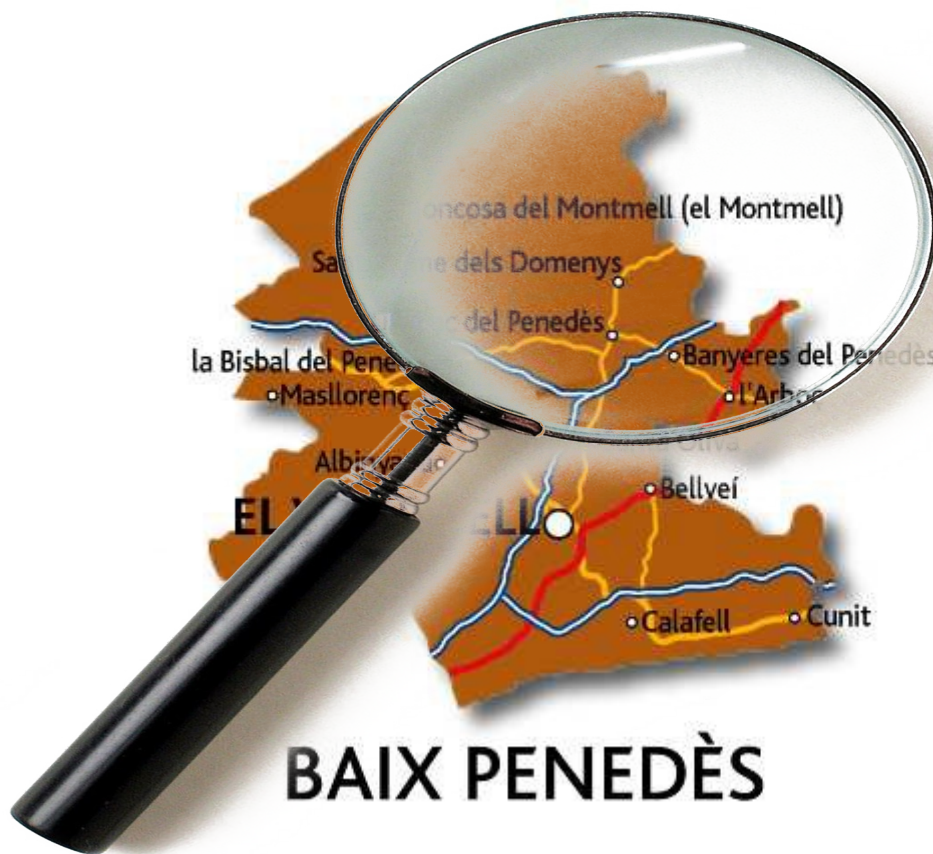


OBSERVATORI DEL MERCAT DE TREBALL



ANÀLISI DEL SEGON TRIMESTRE DE L'ANY 2024

Juliol 2024

Àrea d'Ocupació del CCBP

AODL – Àngel González Vives

ÍNDEX

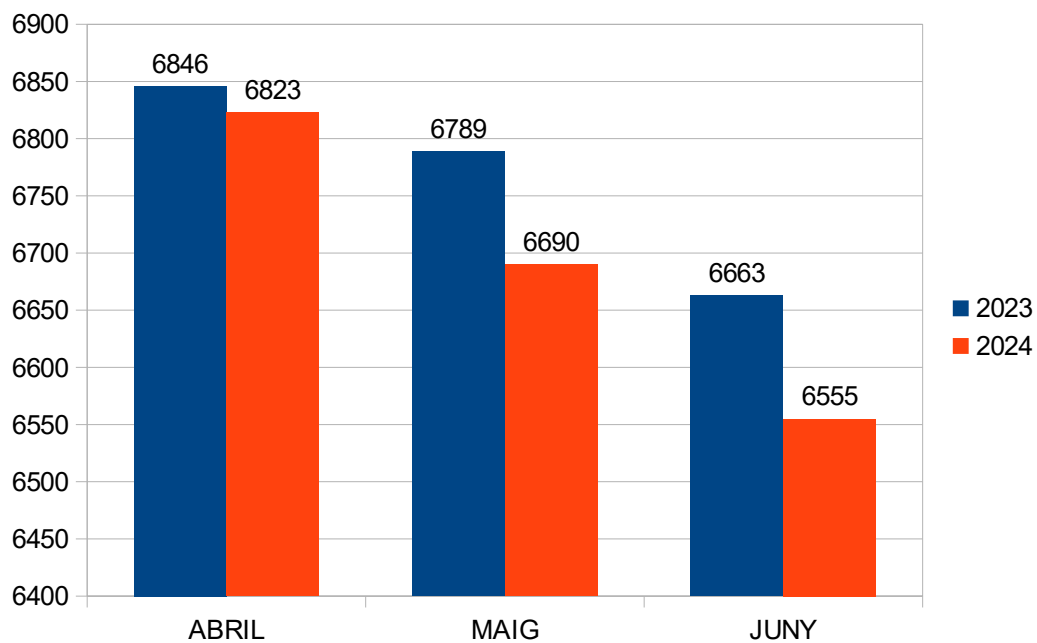
pàgina

1. Desocupació.....	1
1.1 Persones aturades registrades a la comarca	
1.2 Taxa d'atur registral	
1.3 Persones aturades registrades per municipi	
1.4 Persones desocupades registrades de llarga durada	
1.5 Persones desocupades registrades de llarga durada segons sexe	
1.6 Persones desocupades registrades de llarga durada segons edat	
2.	
Contractacions.....	10
2.1 Nombre de contractes i tipologia	
2.2 Contractes per trams d'edat de les persones treballadores	
2.3 Contractes per sectors d'activitat	
2.4 Contractes per municipis	
3. Afiliacions a la Seguretat Social.....	14
3.1 Nombre de persones afiliades	
3.2 Afiliacions per sector d'activitat	

1. Desocupació

1.1 Persones aturades registrades a la comarca

Comparativament al mateix trimestre de l'any anterior, en el tancament trimestral de 2024 hi ha **108** persones aturades registrades menys. Així doncs, al mes de juny d'aquest any, la variació relativa versus el mateix període de 2023 és notablement inferior. La xifra al tancament del trimestre és de **6555** persones aturades.



Font: Mercuri - Diputació de Tarragona.

1.2 Taxa d'atur registral

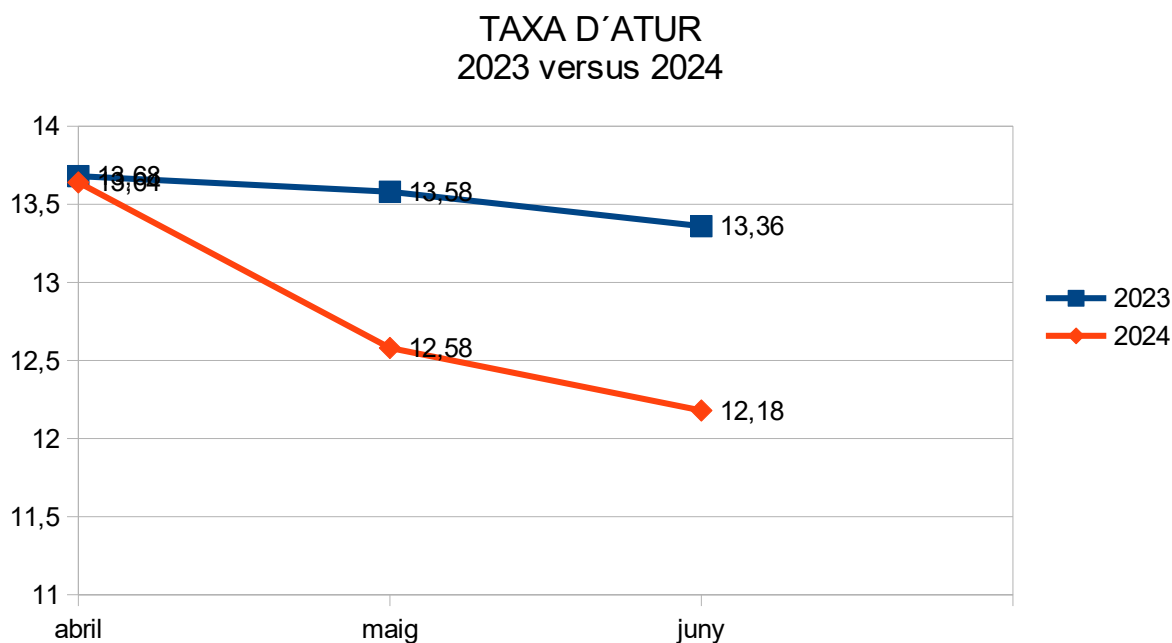
Pel que fa a la taxa d'atur registrat, aquesta ha registrat un decreixement des de el mes d'abril fins a situar-se al mes de juny en el **12,18%**, i en el conjunt de la província de Tarragona en el **(9,60%)**, a Catalunya (**8,42%**)

Comparativament, el juny de 2023 la taxa d'atur registral comarcal era superior en 1,18 punts, essent del 13,36 %.

TAXA D'ATUR REGISTRAL. SEGON TRIMESTRE DE 2024. BAIX PENEDÈS

Abril	Maig	Juny
13,64%	12,58%	12,18%

Font: Mercuri Diputació Tarragona .dades juny 2024 (provisionals.)



1.2 Persones aturades registrades per municipi

A continuació, es presenten les taules amb les dades dels mesos del segon trimestre en relació als municipis de la comarca. S'observa que en el segon trimestre, onze dels municipis disminueixen el nombre d'aturats. Les baixades més significatives corresponen a : El Vendrell, Calafell i Cunit. La resta , 3 dels 14 municipis de la comarca incrementen lleugerament les persones registrades a l'atur. En conjunt es redueix el nombre d'aturats en **108** persones respecte al segon trimestre del 2023.

ATUR REGISTRAT PER MUNICIPIS. PRIMER TRIMESTRE

Municipi	Abril	Maig	Juny
Albinyana	168	164	160
L'Arboç	362	363	366
Banyeres del Penedès	181	171	169
Bellvei	169	161	158
La Bisbal del Penedès	267	264	255
Bonastre	57	59	63
Calafell	1635	1573	1511
Cunit	865	849	810
Llorenç del Penedès	141	141	135
Masllorenç	29	29	32
El Montmell	151	148	135
Sant Jaume dels Domenys	122	114	116
Santa Oliva	234	233	221
El Vendrell	2442	2421	2424
Total	6823	6690	6555

Font: Observatori del Treball i Model Productiu

Aturats amb discapacitat per poblacions del Baix Penedès

Municipi	Abril	Maig	Juny
Albinyana	14	14	13
L'Arboç	22	24	26
Banyeres del Penedès	16	16	16
Bellvei	15	15	12
La Bisbal del Penedès	19	19	18
Bonastre	5	5	6
Calafell	120	114	112
Cunit	60	62	61
Llorenç del Penedès	12	13	11
Masllorenc	3	3	0
El Montmell	8	10	7
Sant Jaume dels Domenys	8	8	7
Santa Oliva	21	22	20
El Vendrell	200	187	190
Total	523	512	502

Font: Observatori del Treball i Model Productiu

Incorporem una nova taula, en la que reflectim el nombre d'aturats amb alguna discapacitat per població. .

Pel que respecte a les taxes d'atur municipals, han millorat lleugerament respecte al segon trimestre del 2023 , concretament amb 1,18 punts . Sis municipis estan per sota la mitjana comarcal , altres sis estan lleugerament per sobre i els dos restants amb un increment més acusat, **Bonastre i El Montmell** .

Seguidament, es presenta la taula de la taxa d'atur registral dels tres mesos del segon trimestre dels municipis de la comarca:

TAXA D'ATUR REGISTRAL PER MUNICIPIS. SEGON TRIMESTRE DE 2024

MUNICIPI	Abril	Maig	Juny
Albinyana	14,14%	13,03%	12,65%
L'Arboç	14,10%	13,66%	13,75%
Banyeres del Penedès	11,17%	10,23%	10,04%
Bellvei	15,38%	14,17%	13,76%
La Bisbal del Penedès	14,38%	13,62%	13,25%
Bonastre	17,70%	17,40%	17,85%
Calafell	12,94%	11,51%	10,89%
Cunit	13,62%	12,53%	11,84%
Llorenç del Penedès	12,41%	12,14%	11,49%
Masllorenç	11,20%	10,78%	11,76%
El Montmell	18,50%	17,98%	16,36%
Sant Jaume dels Domenys	9,23%	8,42%	8,46%
Santa Oliva	14,50%	13,72%	12,92%
El Vendrell	14,17%	13,14%	12,95%
TOTAL BAIX PENEDÈS	13,64%	12,58%	12,18%

Font: Observatori del Treball i Model Productiu

1.3 Persones desocupades registrades de llarga durada (+ 1 any,-1 any)

Les persones aturades de menys *d'un any a l'atur* disminueixen en **257** persones d'abril a juny. Per altre banda les persones aturades amb més d'un any disminueixen en **11**. En percentatge, aquest col·lectiu representa el **55,36%** del total de persones desocupades registrades al mes de juny.

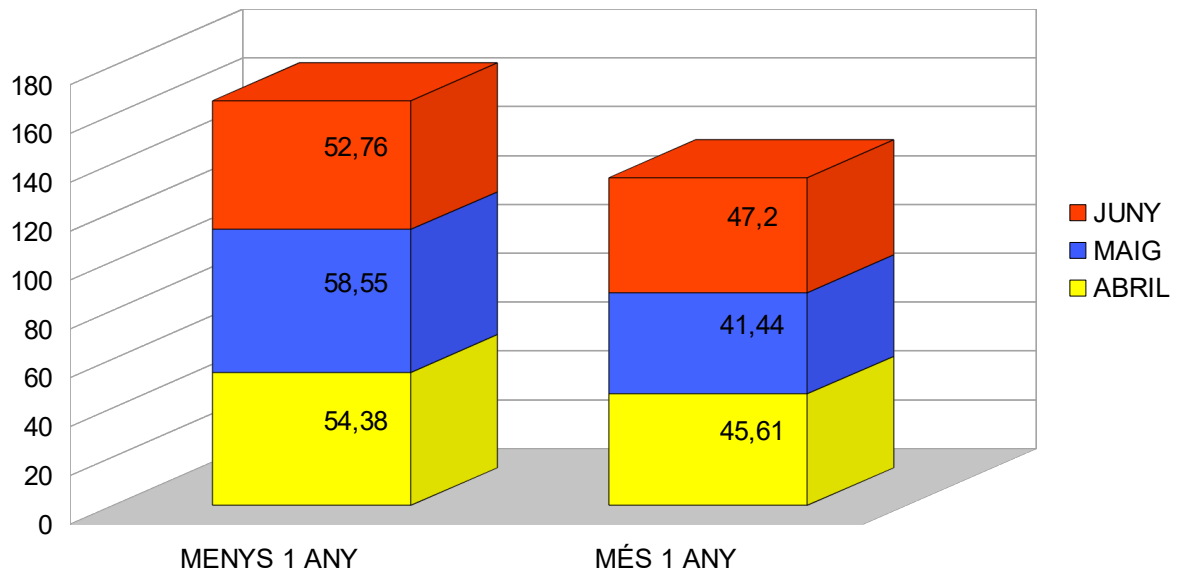
ATUR REGISTRAT SEGONS DURADA DE LA DEMANDA

2T 2024	Menys d'1 any a l'atur	%	Més d'1 any a l'atur	%	Total
Abril	3183	46,65%	3640	53,34%	6823
Maig	3047	45,54%	3643	54,45%	6690
Juny	2926	44,63%	3629	55,36%	6555

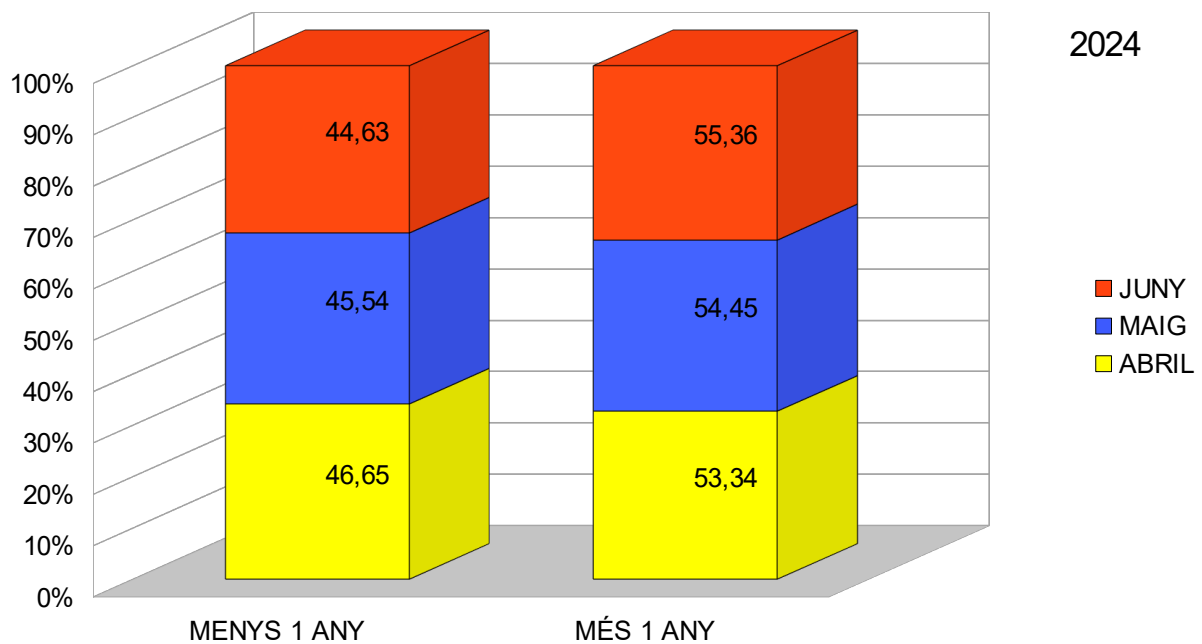
Font: Observatori del treball i Model Productiu.

Comparativament al mateix període de 2023, el 2024 les dades mostren una tendència decreixent del col·lectiu desocupat amb menys d'1 any a l'atur durant aquest segon trimestre, i un creixement amb les persones aturades de més d'un any.

2023



2024



Font: Observatori del Treball i Model Productiu.

1.4 Persones desocupades registrades de llarga durada segons sexe

El **59,90%** del total de persones desocupades registrades el mes de juny són dones. Pel que fa al tram de durada de la demanda, se situa en el tram de 15 a 18 mesos de durada en el qual les dones tenen més pes, concretament el **66,74%** del total de persones desocupades d'aquest tram de duració.

ATUR REGISTRAT SEGONS DURADA DE LA DEMANDA I SEXE. JUNY 2024

Durada	Home	%	Dona	%	Nº persones total
Fins a 3 mesos	632	49,18	653	50,81	1285
De 3 a 6 mesos	337	45,35	406	54,64	743
De 6 a 9 mesos	226	44,57	281	55,42	507
De 9 a 12 mesos	163	41,58	229	58,41	392
De 12 a 15 mesos	140	38,88	220	61,11	360
De 15 a 18 mesos	135	33,25	271	66,74	406
De 18 a 21 mesos	99	35,86	177	64,13	276
De 21 a 24 mesos	99	37,93	162	62,06	261
Més de 24 mesos	797	34,26	1528	65,69	2325
TOTAL	2628	40,09	3927	59,90	6555

Font: Observatori del treball i Model Productiu.

1.5 Persones desocupades registrades de llarga durada segons edat

Pel que fa a l'edat i durada de la demanda del mes de juny i com és tendència en els darrers anys, la majoria de persones aturades que porten *més d'un any a l'atur* pertanyen al tram d'edat de **50 a 64 anys**, un total de **3.303** persones. Les persones desocupades d'aquest tram d'edat que porten més d'un any a l'atur al mes de juny, són el **70,33 %** del total del tram.

ATUR REGISTRAT SEGONS EDAT I DURADA DE LA DEMANDA . JUNY DE 2024

Mes Juny	Menys d'1 any a l'atur	Més d'1 any a l'atur	Total
menors de 20 anys	128	7	135
de 20 a 34 anys	744	319	1063
de 35 a 49 anys	1074	980	2054
de 50 a 64 anys	980	2323	3303
TOTAL	2926	3629	6555

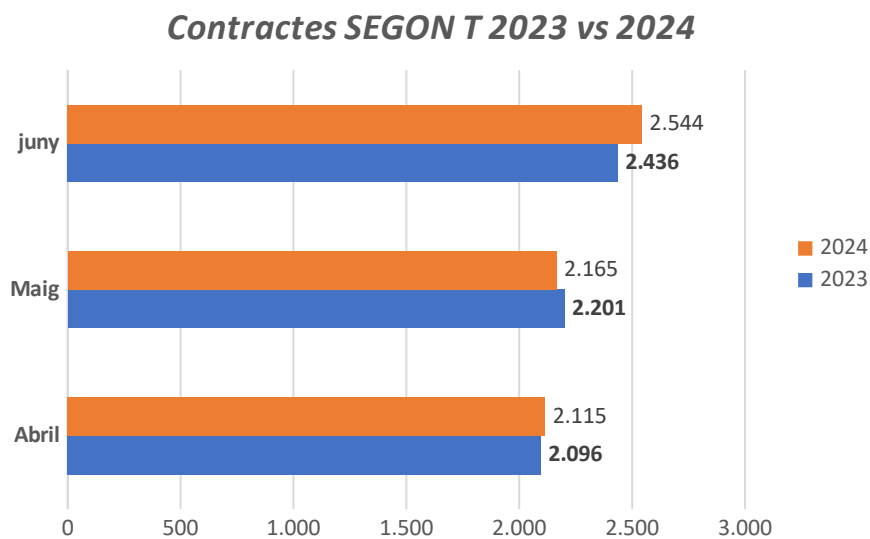
Font: Observatori del treball i Model Productiu.

2. Contractacions

2.1 Nombre de contractes i tipologia

S'han efectuat un total de **6,824** contractes de treball a la comarca durant el segon trimestre de 2024, destaquem un increment en les noves contractacions, respecte al mateix trimestre del 2023.. A destacar, que **el 42,86 % dels contractes subscrits en el segon trimestre tenen un caràcter indefinit.**

Comparativament, en el conjunt del trimestre, l'any anterior es van efectuar 6.733 contractes, un 1,33 % menys que en l'any 2024.

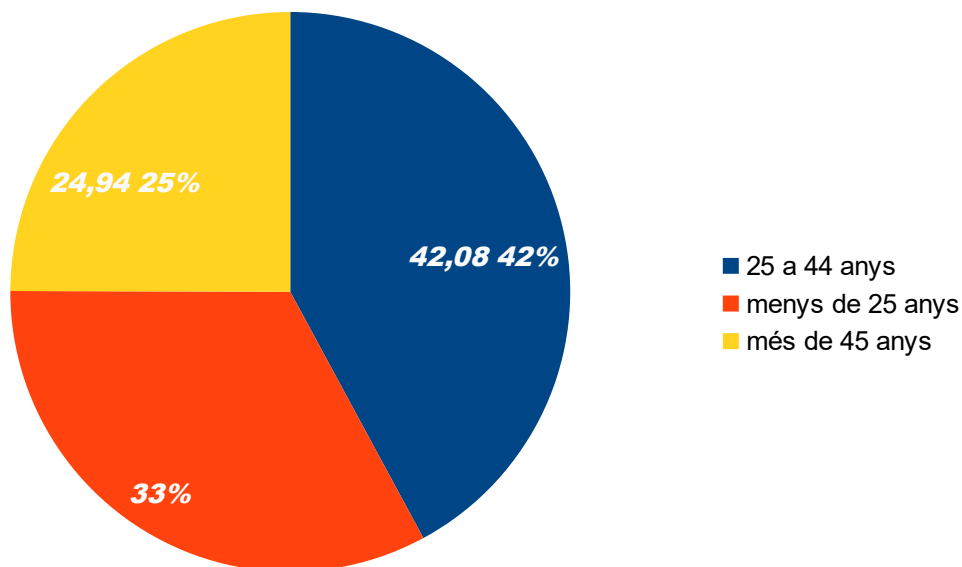


Font: Observatori del Treball i Model Productiu.

2.2 Contractes per trams d'edat de les persones treballadores

Per trams d'edat, en aquest segon trimestre es manté la tendència en la qual la major part de contractes corresponen al col·lectiu de persones de **25 a 44 anys, que suposen el 42,08% del total.**

Comparativament al mateix trimestre de l'any anterior, destaquem un increment en la franja de menors de **25 anys quedant en un 33 % de contractes realitzats.**



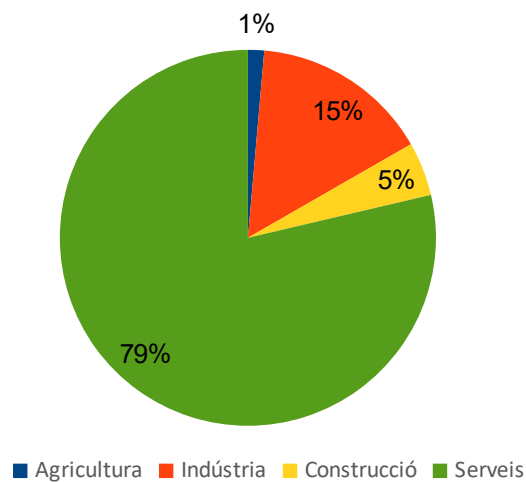
Font: Observatori del Treball i Model Productiu.

2.3 Contractes per sectors d'activitat

Per Sectors d'Activitat, en aquest segon trimestre el **78,85 %** de contractacions corresponen al Sector Serveis, el **15,35%** a la Indústria, el **4,64%** ,Construcció i el **1,40%** en Agricultura.

A destacar que comparativament al mateix trimestre de l'any anterior, percentualment puja la contractació en els sectors Agricultura (**0,72%**) Indústria (**3,43%**) i Construcció (**0,34**) i baixa en el sector Serveis (**- 4,23%**).

Contractes per Sector d'Activitat. segon T 2024



Font: Observatori del Treball i Model Productiu.

2.4 Contractes per municipis

A continuació es mostra la relació de contractes dels 3 mesos del trimestre distribuïts pels 14 municipis i comparant les dades del primer trimestre amb les del mateix trimestre de 2024 .Veiem un creixement en les contractacions envers el segon trimestre del 2023.Concretament **91** contractes més.

CONTRACTES PER MUNICIPI. SEGON TRIMESTRE 2023vs 2024

Municipis	Total 2T 2023	Total 2T 2024
Albinyana	64	77
L'Arboç	322	410
Banyeres del Penedès	113	108
Bellvei	164	200
La Bisbal del Penedès	548	476
Bonastre	5	9
Calafell	1251	1040
Cunit	442	417
Llorenç del Penedès	370	337
Masllorenç	20	24
El Montmell	15	20
Sant Jaume dels Domenys	90	108
Santa Oliva	1024	952
El Vendrell	2305	2646
TOTAL	6733	6824

Font: Observatori del Treball i Model Productiu.

3. Afiliacions a la Seguretat Social

3.1 Nombre de persones afiliades

L'afiliació a la Seguretat Social de persones amb residència a la comarca , quedant en 48.900 persones afiliades, comparativament amb el l'any 2023 veiem que tenim un creixement d'afiliacions d'un 6,81 %.

AFILIATS A LA SEGURETAT SOCIAL SEGONS RESIDÈNCIA PADRONAL DE L'AFILIAT. PER SEXE

2T 2024	Homes	Dones	Total 2023	Total 2024
Abril	25830	21935	44710	47765
Maig	26090	22130	45100	48220
Juny	26665	22235	45595	48900

Font: Idescat. Dades provisionals juny 2024

3.2 Afiliacions per sector d'activitat

Segons sector d'activitat, el 77,30% de persones treballadores de la comarca estan afiliades al *Sector Serveis*, el 13,37% a la *Indústria*, el 8,31% % a la *Construcció* i el 1,00%% al *Sector Agrícola*. Dades que es mantenen estables els darrers trimestres.

AFILIACIONS A LA SEGURETAT SOCIAL SEGONS RESIDÈNCIA PADRONAL DE L'AFILIAT. PER SECTOR D'ACTIVITAT. 2 º Trimestre 2024

2T.	Agricultura	Indústria	Construcció	Serveis	TOTAL
	490	6540	4065	37800	48900
%	1,00%	13,37%	8,31%	77,30%	

Font: Idescat. Dades provisionals juny 2024

- **Notable decreixement del nombre d'aturats respecte el segon trimestre del 2023 108 persones menys a l'atur .**
- **Augment dels contractes en la franja dels menors de vint-i-cinc anys, respecte al mateix trimestre del 2023, quedant en un 33%.**
- **Els contractes de caràcter indefinit representen el 42,86 % del total de contractes .**
- **Increment d'un 6,81%,(3.305), els afiliats a la seguretat social, respecte al segon trimestre de l'any 2023**
- **Comparativament al mateix període de 2023, el 2024 les dades mostren una tendència decreixent del col·lectiu desocupat amb menys d'1 any a l'atur durant aquest segon trimestre, i un creixement amb les persones aturades de més d'un any.**
- **Millora en la diferència de taxa d'atur respecte a la de la província de Tarragona ,(2,58 punts) i a la de Catalunya, (3,76 punts)**

“Aquesta acció està subvencionada pel Servei Públic d'Ocupació de Catalunya en el marc dels Programes de suport al desenvolupament local”.